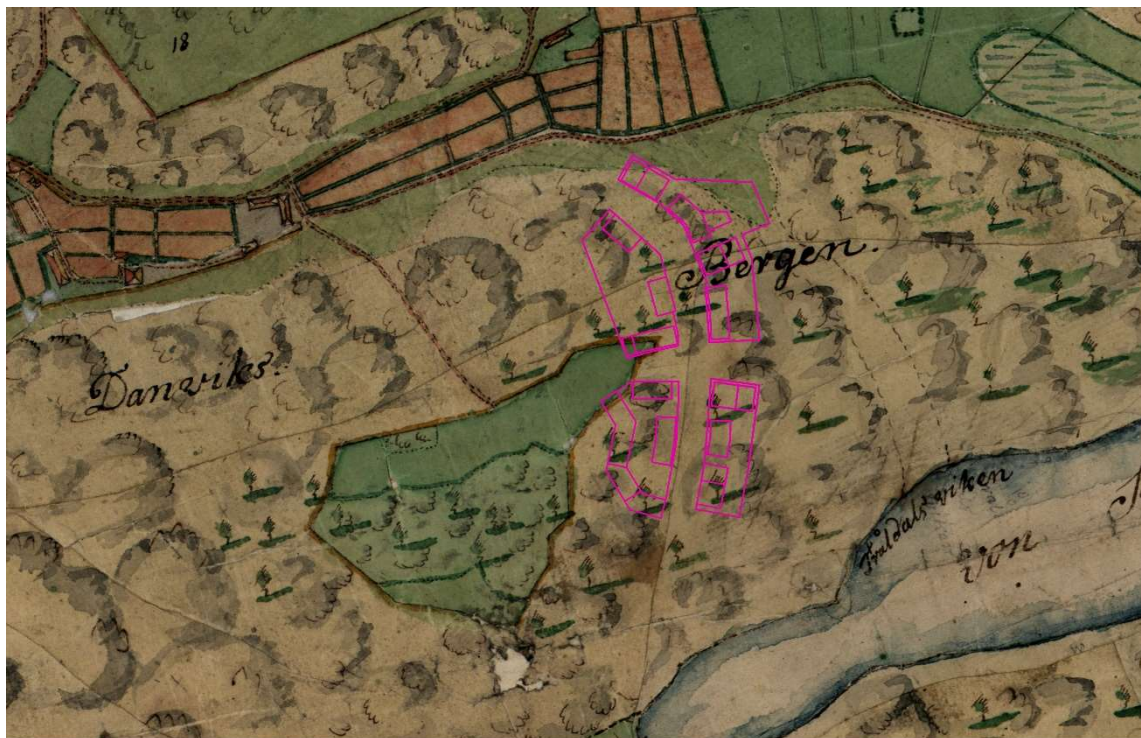


PM Kulturmiljö Henriksdalsbacken

Denna PM beskriver kulturmiljöns värden och egenskaper vid detaljplaneområdet Henriksdalsbacken där ny bostadsbebyggelse planeras. Detaljplanens påverkan på kulturmiljön och rekommendationer ur kulturmiljösynpunkt redovisas i miljöredovisningen, tillsammans med andra miljöaspekter.

De äldsta spåren

Området kring Henriksdalsbacken var fram till 1800-talets slut glest bebyggt och markanvändningen extensiv på grund av den karga terrängen. Sluttningen vid Henriksdalsbacken betecknades som utmark med bergspartier och gles trädvegetation, men uppe på Henriksdalsberget fanns något bördigare marker som kunde brukas som äng eller betesmark.



Henriksdalsbacken

— Planområde

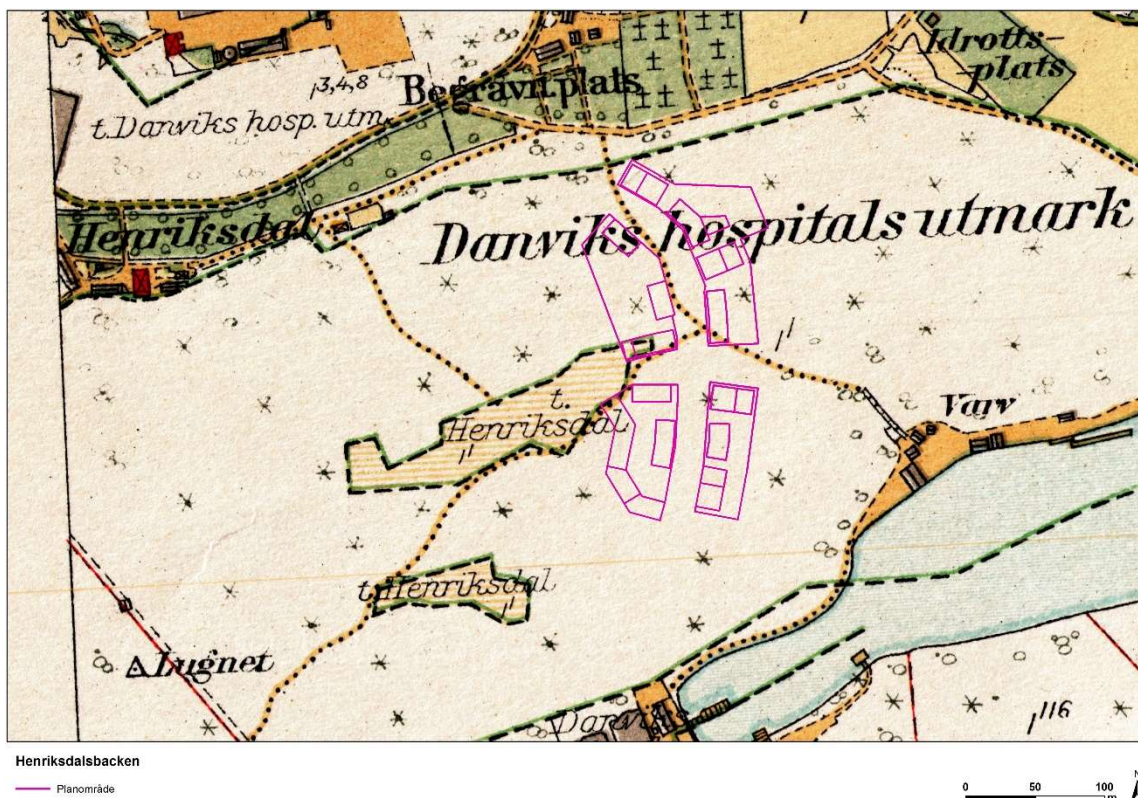


Området enligt karta från 1774 med Henriksdals gård i sprickdalen där Kvarnholmsvägen nu sträcker sig och ängs- och betesmarken uppe på berget. Notera ortnamnet Tråldalsviken nedanför berget som senare blev Trolldalen.

Markerna tillhörde först Sickla gård och från 1550-talet Danvikens hospital. Hospitalet uppmuntrade industrietableringar på sina marker vilket ledde till att de första industrierna etablerades i området redan på 1640-talet. I sprickdalen som följer nuvarande Kvarnholmsvägens sträckning bildades på 1760-talet Henriksdals gård. Gårdens byggnader var belägna på platsen för det nuvarande parkeringshuset mitt emot Henriksborg och odlingsmarkerna låg under nuvarande Kvarnholmsvägen och mot Finnboda. Från gården gick det upp en stig till ängs- och betesmarken på berget.

Från den äldsta markanvändningen finns bevarade lämningar i form av stenmurar och stensträngar på bergets norra sluttning. De stämmer överens med vägar och murar på 1700-talets historiska kartor och kan ha använts för att leda betesdjuren upp till berget.

Den industriella utvecklingen i närområdet tog fart på 1870-talet med flera storskaliga etableringar i Henriksdal, Saltsjöqvarn, Finnboda och Gäddviken. För området kring Henriksdalsbacken innebar de nya industrierna ingen stor förändring i markanvändningen, ett antal nya stigar uppstod genom området. En kvarvarande struktur i området från denna tid är en stig som ledde mellan Danvikens begravningsplats och Trolldalen. Den hade i stort sett samma sträckning som nuvarande Henriksdalsbacken upp till Henriksdalsberget.



Området enligt karta från 1923. Markanvändningen är fortfarande extensiv, men området har fått nya stigar, bland annat en stig som i stort följer Henriksdalsbackens nuvarande sträckning och leder ner till varven vid Trolldalen.



Henriksdalsbergets bostadsområde

Det som idag präglar området kring Henriksdalsbacken är Henriksdalsbergets bostadsområde som byggdes åren 1968-70 inom ramen för det s k miljonprogrammet. Bebyggelsen som rymmer ca 750 lägenheter är utformad som två sammanhängande, vinkelformade skivhus som ramar in en stor, bilfri innergård, Henriksdalsparken med skolor, förskolor och möjlighet till fritidsaktiviteter. Parken kopplar området bakåt i historien genom att den till stora delar sammanfaller med de tidigare ängs- och betesmarkerna. Bostadsområdet ritades av Erik och Tore Ahlsén som några år tidigare även hade tagit fram stadsplanen för området. Resultatet blev en sammanhållen helhet med väl genomtänkta lösningar i både områdesskala och i den lilla skalan.

Sett utifrån är skalan är storskalig, skivhusens höjd varierar mellan 6 och 8 våningar beroende på terrängens former och skalan förstärks av läget uppe på berget. Med sin borgliknande karaktär spelar området därför en stark roll i stadsbilden och är ett av landmärkena i hela omgivande landskapet. Områdets enhetliga färgsättning med putsade fasader i ockragult speglar också dess roll i stadsbilden. Färgsättningen valdes för att ansluta området till färgpaletten i Stockholms innerstad. Mot innergården är färgsättningen mer nedtonad med grå putsfasader. Bebyggelsens sammanhållna takfotslinje bryts upp av två skulpturala markörer, vattentornet och skorstenen, som fungerar som landmärken också i den lokala skalan.

Henriksdalsbergets storskalighet och funktionen som landmärke är även ett uttryck för tidens dominerande idéer med trafiksepareringen. En av de bärande tankarna var att bostadsområdet skulle utformas så att det var väl synligt för bilisterna som passerade på den intilliggande motortrafikleden. Sett från Värmdöleden visar Henriksdalsberget denna idé mycket pedagogiskt med fria vyer mot den borgliknande bebyggelsen på berget med obebyggda sluttningar.

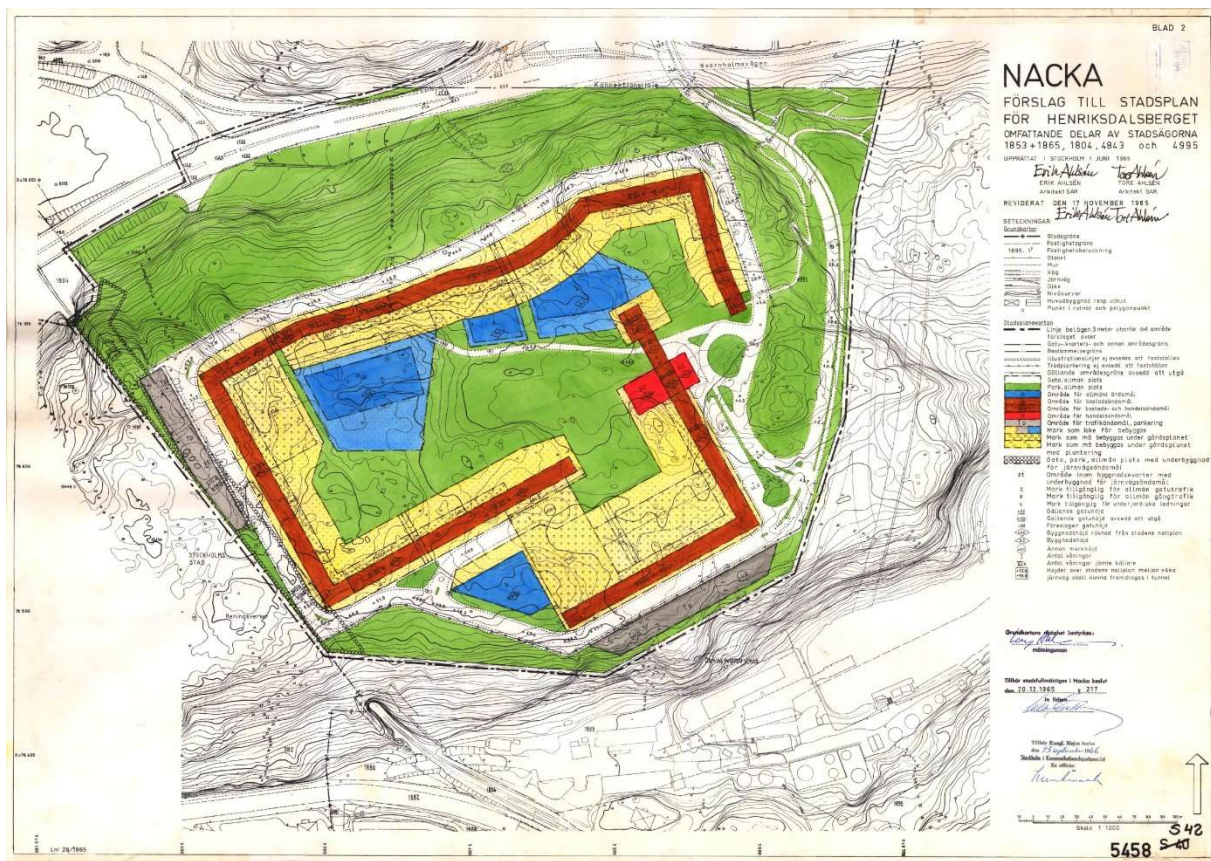
En annan karaktärsskapande egenskap som hör till trafiksepareringen är den yttre ringformade gatan runt skivhusen. Genom ringen når man garagen längst ner i husen vilket gör att den stora gården har kunnat lämnas helt bilfri. Till helheten med trafiksepareringen hör även en matargata. På Henriksdalsberget är det Henriksdalsbacken som har den funktionen.

Entrén till området och den viktigaste mötesplatsen ligger längst i öster där de två skivhusen möts och där det finns en öppning till den stora innergården. Här finns ett litet torg där servicen i området är samlad. Det anslutande skivhusets gavel står på pelare för att skapa genomsiktighet i torgnivå. Intill torget ligger också busshållplatserna vid en vändslinga där Henriksdalsbacken ansluter till Henriksdalsringen. Torget kan nås utifrån trafikseparerat genom en gångtunnel under ringen.

Tack vare det höga läget erbjuder Henriksdalsberget fria vyer ut mot det omgivande landskapet från i stort sett hela ringen. För förståelsen av landskapets former när man

befinner sig på Henriksdalsberget är vyerna ut lika viktiga som vyerna mot berget är från dess omgivning.

Den helhetstanke som ursprungligen präglade Henriksdalsbergets stadsplan, bebyggelsens utformning och de genomtänkta lösningarna är fortfarande mycket tydligt avläsbar idag. Området är därför utpekat som ett lokalt intresse för kulturmiljövården i Nacka kommuns kulturmiljöprogram.



Erik och Tore Ahlséns förslag till stadsplan från 1965 är mycket lätt avläsbar i området idag.

Skyddade och utpekade kulturmiljövården

Fornlämningar och övriga kulturhistoriska lämningar

Nacka 106:1, fornlämning

Danvikens kyrkogård som anlades på 1830-talet under koleraepidemin betraktas inte längre som gravplats utan som ödekyrkogård och är därför skyddad som fornlämning enligt Kulturmiljölagen.



Nacka 100:1, övrig kulturhistorisk lämning och Nacka 100:2, möjlig fornlämning

Henriksdalsberget, Nacka 100:2, har tidigare bedömts som möjlig fornborg från förhistorisk tid. Lämningarna har till största delen tagits bort i samband med anläggandet av reningsverket i Henriksdal och bygget av bostadsområdet på Henriksdalsberget på 1960-talet. De bevarade resterna på bergets norra sida, Nacka 100:1, i form av en 70 meter lång stenmur och andra konstruktioner undersöktes 2014 av Stockholms läns museum. Resultatet visade inga spår av en fornborg utan lämningarna tolkades i stället som hägnader som hör till markanvändningen under historisk tid. De stämmer överens med vägar och murar på 1700-talets historiska kartor och kan ha använts för att leda betesdjuren upp till berget. Avgränsningen av den möjliga fornlämningen Nacka 100:2 sträcker sig till området kring den planerade bebyggelsen på Henriksdalsbacken. Denna del har inte undersökts arkeologiskt, förundersökningen från 2014 omfattade endast de kända lämningarna norr om berget.

Nacka 31:1, övrig kulturhistorisk lämning

Henriksdals gårds tidigare gårdstomt under Kvarnholmsvägen och parkeringshuset.

Riksintresse för kulturmiljövården

Den östra delen av det föreslagna bebyggelseområdet ligger i ett område som är riksintresse för kulturmiljövården, Norra Sicklaön och norra Saltsjö-Boo -Älsvik -Vaxholm-Oxdjupet -Lindalssundet-Norra Värmdölandet (AB 51, 58). Motivet för riksintresset är att den utgör en *"farledsmiljö utmed inloppet till Stockholm som visar skärgårdens betydelse för huvudstadens sjöfart, livsmedelsförsörjning och rekreativsliv, som speglar levnadsbetingelserna för innerskärgårdens befolkning och dess behov av färdstråk till staden alltsedan medeltiden, och som berättar om Stockholms utbyggnad och försvarsansträngningar med tillhörande samhällsbildningar. Här kan levnadsförhållandena för olika sociala skikt utläsas, liksom utvecklingen inom industri, transportteknik, försvar och arkitektur."*

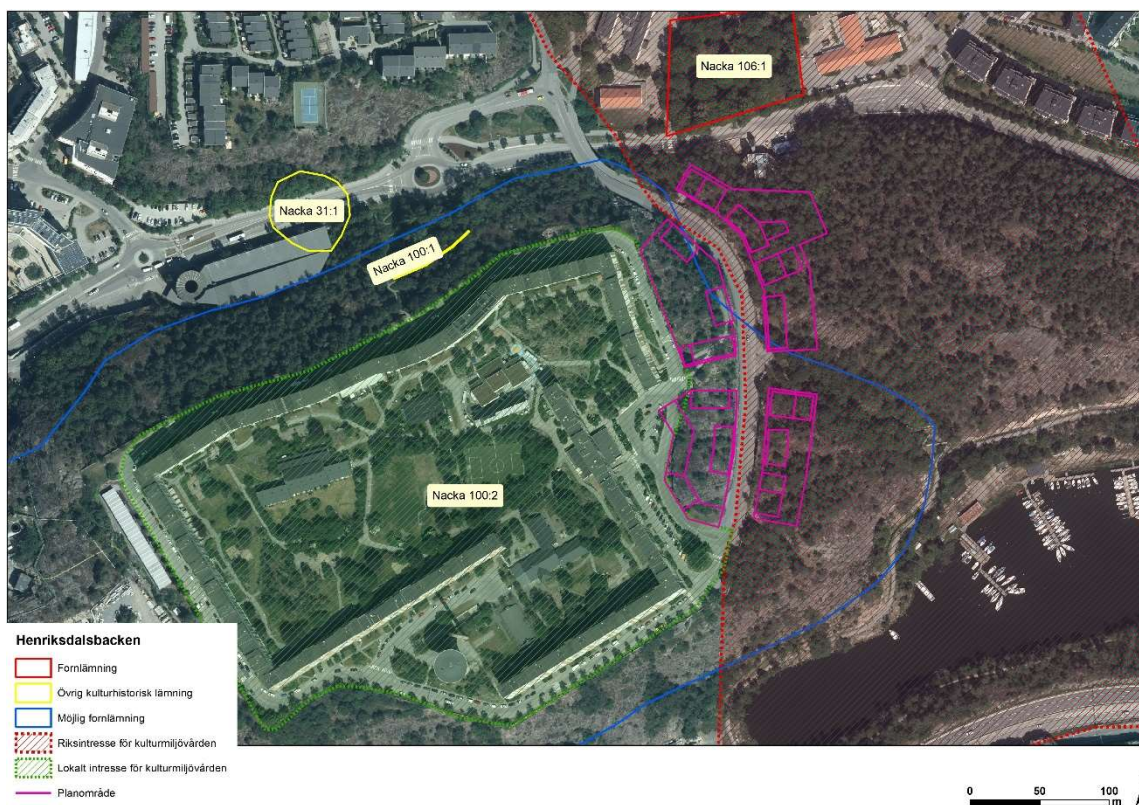
Riksintresset är stort och innehåller många olika uttryck. De uttryck som framför allt är läsbara i området vid Henriksdalsbacken är

- Sprickdalsbetonad skärgårdsterräng som speglar skärgårdsbefolkningens levnadsbetingelser och förutsättningarna för odling och bebyggelse.
- Industrimiljöer: fabriksbyggnader, kajer, lämningar, tekniska strukturer, bostäder, kontorshus, servicebyggnader koncentrerade till Nackas norra kuststräcka från Danvikstull till Nacka strand/Augustendal. Det sena 1800-talets industriella epok med utbyggnadsfaser från 1900-talets industriella epok. Anläggningar lokaliserade sjönära nedanför och på de bergsbranter som kännetecknar kustområdet. Finnboda varv och de storskaliga ångkvarnarna Saltsjöqvarn med Mannagrönskvarnen samt kvarnen Tre kronor på Kvarnholmen. Till industrierna hörande bostadsbyggnader, kontorshus och anläggningar samt tekniska strukturer. Kvarnholmens funktionalistiska byggnader.

Riksintresset kan även påverkas av den västra delen av den nya bebyggelsen vid Henriksdalsbacken. Riksintressenas gränser inte är exakta och värdena kan påverkas av exploatering eller andra förändringar utanför avgränsningen. Påverkan bedöms från fall till fall.

Lokalt intresse för kulturmiljövården

Henriksdalsbergets bostadsområde är utpekad som lokalt intresse för kulturmiljövården i Nackas kulturmiljöprogram. De karaktärsdrag som är aktuella vid Henriksdalsbacken är framför allt bebyggelsens starka arkitektoniska uttryck med sin borgliknande karaktär, ockragula fasader och sammanhållen takfotslinje som har stor betydelse för stadsbilden och gör området till ett landmärke i landskapet. I den lilla skalan är torgets utformning och funktion som en mötesplats och entré till området ett viktigt karaktärsdrag liksom den tidstypiska trafiksepareringen.



Karta med de skyddade och utpekade kulturmiljövårderna.



Henriksdalsberget sett från Svindersviks gård.



Henriksdalsberget som landmärke från Värmdöleden. Äldre foto från Nacka lokalhistoriska arkiv.



Henriksdalsberget sett från det obebyggda bergspartiet öster om Henriksdalsbacken.



Vy ut mot Finnboda och Stockholms inlopp från bergets nordöstra del.



Torget.



Gångväg upp mot torget från Henriksdalsbacken.



Henriksdalsbacken, vy i riktning mot Kvarnholmsvägen.

Källor

Förslag till stadsplan för Henriksdalsberget, 1965

Hammarlund-Larsson, C: Nacka kommun, kulturhistoriska miljöer, 1987

Lantmäteriets historiska kartor

Nacka kommun, kulturmiljöprogram, antaget 2011

Nacka lokalthistoriska bildarkiv

Planprogram Henriksdal, samrådshandling 2017

Östling, A: Arkeologisk förundersökning, stensträngar och murar på Henriksdalsberget.

Stockholms läns museum, rapport 2014:08